

SISTEM INFORMASI PENCARIAN JASA DI KOTA JAYAPURA BERBASIS WEBSITE

WIDODO

wid_rakha@yahoo.com

ANDI IRVAN

EDO SURYA UTOMO

**Program Studi Informasi
Fakultas Ilmu Komputer Dan Manajemen
Universitas Sains Dan Teknologi Jayapura**

Abstraksi - Kondisi geografis Kota Jayapura terdiri dari daerah pegunungan, perbukitan dan dataran rendah yang cukup luas hingga membuat penyedia jasa dan pengguna jasa sulit menemukan satu sama lain untuk mencari informasi tentang jasa yang dibutuhkan ataupun mempublikasikannya kepada masyarakat yang membutuhkan jasa tersebut.

Adapun informasi yang lambat untuk dipublikasikan kepada masyarakat Kota Jayapura, dikarenakan oleh jarak, waktu dan tempat. Sistem ini dibutuhkan agar dapat membantu memberikan informasi jasa yang berada di Kota Jayapura melalui Website .

Hasil dari penelitian ini yakni untuk membantu atau memudahkan pihak masyarakat untuk mempublikasikan dan menyampaikan informasi jasa yang berada pada Kota Jayapura, sehingga informasi lebih mudah tersebar luas ke setiap masyarakat yang berada pada Kota Jayapura dan bagi masyarakat yang membutuhkan jasa tersebut.

Kata Kunci : Kota Jayapura, SIP, Jasa, berbasis Website

1. PENDAHULUAN

1.1. Latar belakang

Teknologi informasi (*Information Technology*) semakin hari semakin berkembang dengan cepat, dengan fasilitas internet seseorang dapat memanfaatkan apa saja yang ada pada internet, baik itu mencari atau mempublikasikan informasi. Salah satu perkembangan teknologi adalah teknologi komunikasi baik melalui perangkat-perangkat *web mobile* seperti handphone dan sebagainya, yang dapat memenuhi kebutuhan akan komunikasi secara cepat, kapan saja dan di mana saja. Seiring dengan perjalanan dan perkembangan teknologi informasi yang semakin pesat, namun dalam hal ini masyarakat masih menggunakan media cetak dalam melakukan pencarian informasi jasa yang diinginkan sesuai kebutuhan, dalam memenuhi kebutuhan masyarakat selalu menginginkan empat hal penting yaitu kualitas barang yang bagus, harga yang terjangkau, pelayanan yang baik dan memuaskan serta ketepatan waktu, dalam hal ini masyarakat tidak mendapatkannya dalam bentuk informasi jasa yang di berikan lewat media

cetak. Dengan melihat kelemahan sistem informasi pencarian jasa yang telah disebutkan di atas, pada penelitian ini akan dibangun suatu Sistem Informasi Pencarian Jasa Berbasis *Website* yang diharapkan dapat membantu masyarakat dalam melakukan pencarian jasa yang berada di kota jayapura.

1.2. Tujuan Penelitian

Membuat Aplikasi Sistem Informasi Pencarian Jasa pada Kota Jayapura yang dapat di akses melalui Web, sehingga dapat membantu dan memudahkan masyarakat untuk mempublikasikan jasa dan melakukan pencarian jasa yang berada pada Kota Jayapura

1.3. Manfaat Penelitian

mempermudah masyarakat dalam mencari penyedia jasa yang berada di kota Jayapura diantaranya: Lokasi, Alamat, Kontak, dan info Jasa property, Jasa Transfortasi dan Jasa rumah tangga.

2. TINJAUAN PUSTAKA

2.1. Sistem Informasi

Menurut Abdul Kadir (2014:8) dalam bukunya yang berjudul Pengenalan Sistem Informasi Edisi Revisi menyatakan bahwa Sistem informasi mencakup sejumlah komponen (manusia, komputer, teknologi informasi, dan prosedur kerja), ada sesuatu yang diproses (data menjadi informasi), dan dimaksudkan untuk mencapai suatu sasaran atau tujuan.

Sesungguhnya yang dimaksud dengan sistem informasi tidak harus melibatkan komputer. Sistem Informasi yang menggunakan komputer biasa disebut sistem informasi berbasis komputer (*Computer Based Information System*). Dalam praktik, istilah sistem informasi sering dipakai tanpa embel-embel berbasis komputer walaupun kenyataannya komputer merupakan bagian yang penting. Dalam buku Pengenalan Sistem Informasi Edisi Revisi, dimaksudkan sistem informasi adalah sistem informasi berbasis komputer. Berikut adalah beberapa definisi sistem informasi dalam buku Pengenalan Sistem Informasi Edisi Revisi (2014:9)

2.2. Internet

Menurut Eko Supriyadi, Muslim Heri kiswanto (2010:4) dalam bukunya berjudul Teknologi informasi dan Komunikasi menyatakan bahwa Internet (*Interconnected Network*) merupakan contoh jaringan komputer. Secara harfiah, internet (kependekan dari perkataan "*inter-network*") ialah rangkaian komputer yang terhubung menghubungkan beberapa rangkaian. *Internet* (huruf "I" besar) ialah sistem komputer umum yang terhubung secara global dan menggunakan TCP/ IP sebagai protokol pertukaran paket (*packet switching communication protokol*). Kata-kata "net" memiliki arti sambungan, sehingga *internet* diartikan sebagai jaringan komputer luas dan besar yang mendunia, yaitu menghubungkan pemakai komputer dari suatu negara ke negara lain diseluruh dunia, sehingga dapat saling berhubungan atau berkomunikasi. Proses komunikasi internet ini harus mengikuti standar serta media tertentu. Media yang digunakan dalam jaringan ini adalah jaringan telepon.

Menurut Priyanto Hidayatullah, Jauhari Khairul Kawistara (2014:231) dalam bukunya berjudul pemrograman web dan internet menyatakan bahwa MySQL adalah sebuah perangkat lunak sistem manajemen basis data SQL (bahasa inggris: *database management system*) atau DBMS yang *multithread*, *multi-user*, dengan sekitar 6juta instalasi di seluruh dunia. MySQL AB membuat MySQL tersedia sebagai perangkat lunak gratis di bawah lisensi GNU General Public License (GPL). MySQL adalah *Relation Database Management System* (RDBMS) yang di distribusikan secara gratis di bawah lisensi GPL (*General Public License*). SQL adalah sebuah konsep pengoperasian database, terutama untuk pemilihan atau seleksi

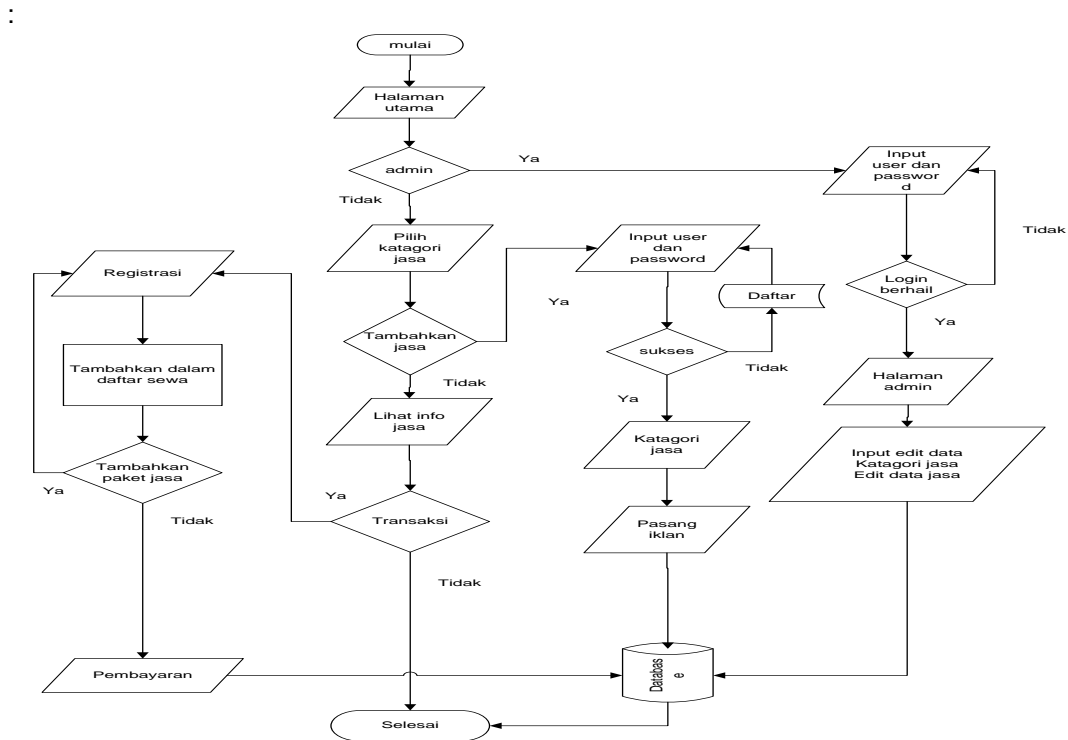
dan pemasukan data, yang memungkinkan penoperasikan data di kerjakan dengan mudah dan otomatis.

2.3. **Google Maps API**

Google Maps adalah sebuah jasa peta globe virtual gratis dan online disediakan oleh Google dapat ditemukan di <http://maps.google.com/>. Google Maps menawarkan peta yang dapat diseret dan gambar satelit untuk seluruh dunia dan baru-baru ini, dan juga menawarkan perencanaan rute dan pencari letak bisnis di U.S., Kanada, Jepang, Hong Kong, Cina, UK, Irlandia (hanya pusat kota) dan beberapa bagian Eropa, Google Maps API merupakan aplikasi *interface* yang dapat diakses lewat *javascript* agar Google Maps dapat ditampilkan pada halaman web yang sedang kita bangun. Untuk dapat mengakses Google Maps, Kita harus melakukan pendaftaran API Key terlebih dahulu dengan data pendaftaran berupa nama *domain* web yang kita bangun, untuk versi yang sekarang tidak perlu menggunakan API Key. Banyak sekali kegunaan Google Maps untuk website yang kita buat, diantaranya dapat digunakan untuk menampilkan lokasi pemilik website (pada *about us*), lokasi event/kegiatan, atau dapat juga digunakan untuk aplikasi SIG berbasis *website*.

2.4. **FLOWCHART SISTEM**

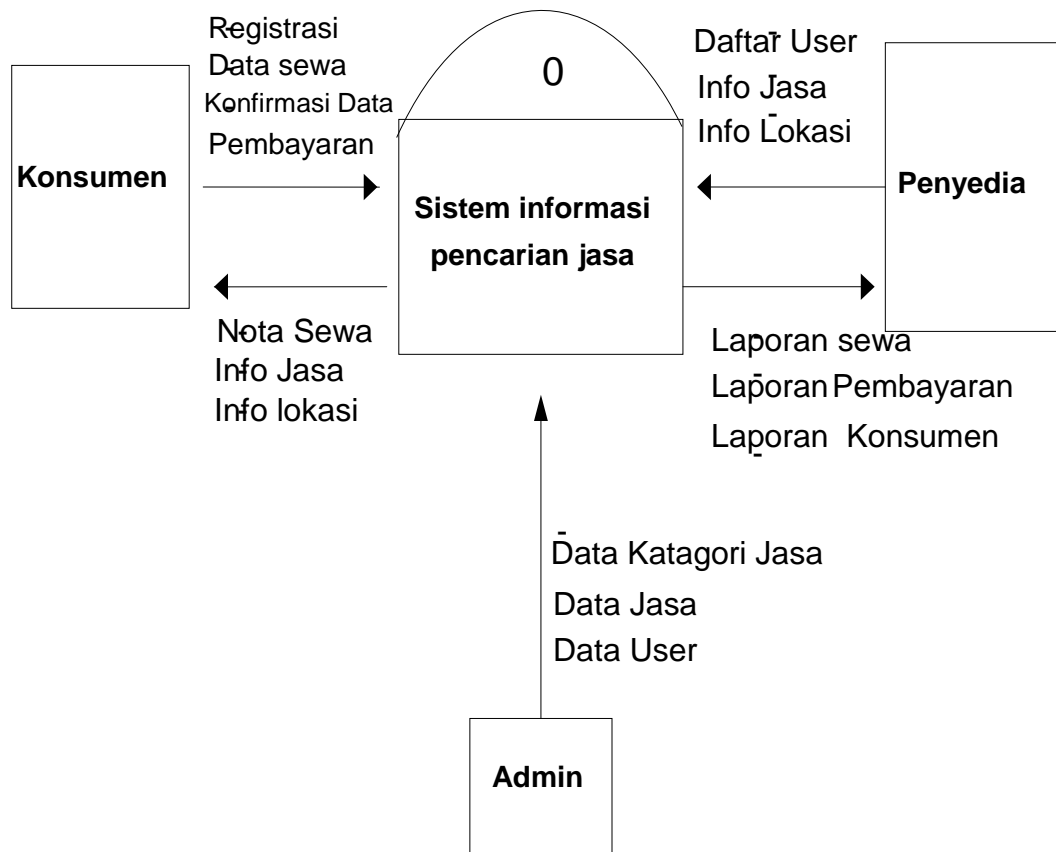
Flowchart dibawah ini menggambarkan Sistem infomasi Pencarian Jasa di Kota Jayapura.



3. **PERANCANGAN**

3.1. **Diagram Konteks**

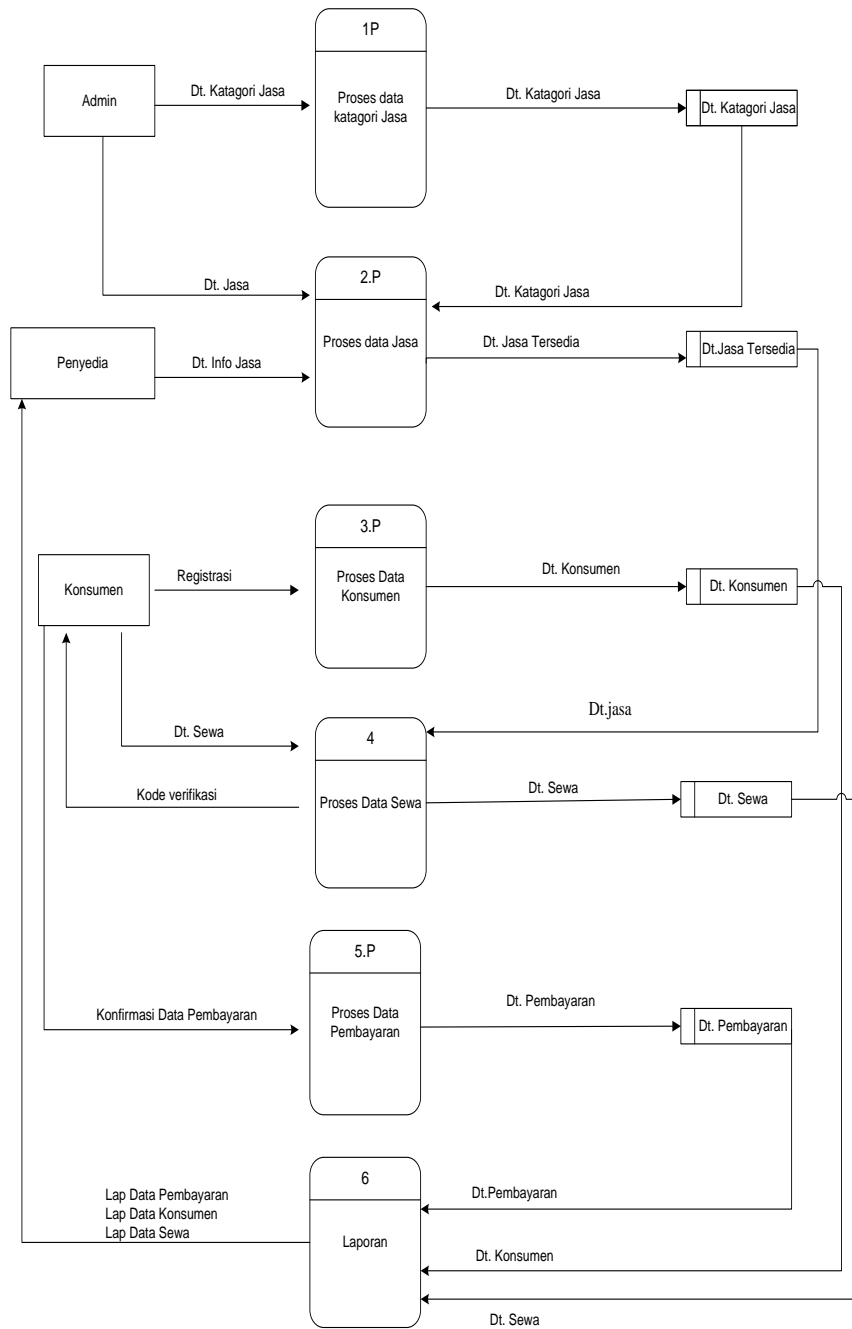
Berikut adalah Diagram konteks (*Context Diagram*) Sistem infomasi Pencarian Jasa di Kota Jayapura



Gambar 3.1 Diagram Konteks

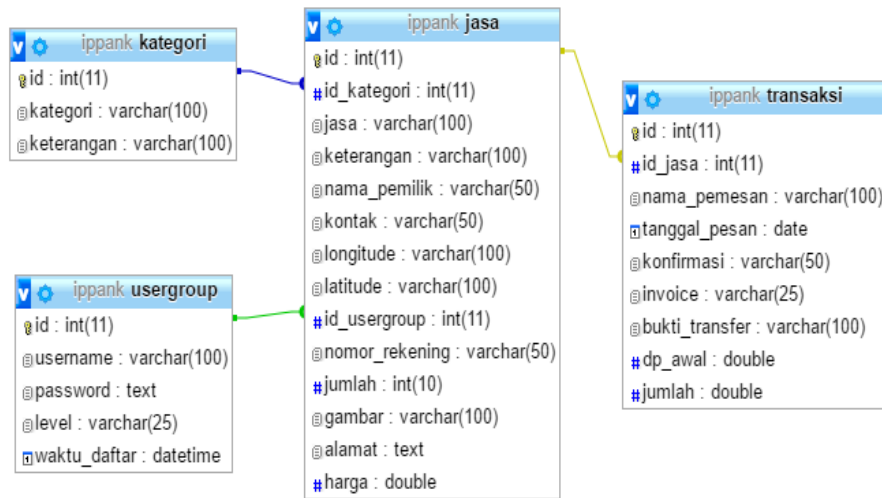
3.2. Diagram Overview Level 0

Berikut adalah *Data Flow Diagram* Sistem Infomasi Pencarian Jasa di Kota Jayapura.



Gambar 3.2. Diagram Overview level 0

3.3. Gambar Relasi antar Tabel



Gambar 3.3 Relasi antar Tabel

4. Implementasi

4.1. Halaman Utama

Berikut adalah *form* Halaman Depan *Website* Sistem Infomasi Pencarian Jasa di Kota Jayapura. Pada *form* ini digunakan sebagai halaman depan pada Sistem Infomasi Pencarian Jasa di Kota Jayapura. Form ini berisi beberapa menu, konten *web* yang digunakan untuk membuka isi halaman didalam *website*. Berikut ini adalah tampilan Halaman Utama *Website*, antara lain:



Gambar 4.1 Halaman Utama

4.2. Halaman Login

Berikut adalah *form Login* Sistem Informasi Pencarian Jasa di Kota Jayapura, pada *form* ini digunakan untuk *Admin* dan *User* untuk masuk dalam *website*. Berikut ini adalah tampilan Halaman *Login*, antara lain:



Gambar 4.2 Halaman Login

4.3. Halaman Daftar Pengguna

Menampilkan *form* Daftar Pengguna Sistem Informasi Pencarian Jasa di Kota Jayapura. Pada *form* ini digunakan oleh calon penyedia jasa untuk daftarkan diri sebagai penyedia Jasa dalam Sistem Informasi Pencarian Jasa di kota Jayapura. Berikut ini adalah tampilan Halaman Daftar Pengguna, antara lain:



Gambar 4.3 Halaman Daftar Pengguna

4.4. Halaman Daftar Kategori

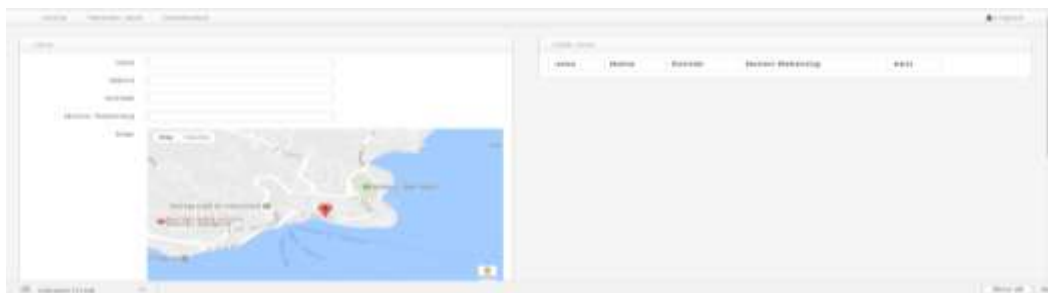
Pada *form* ini ditampilkan daftar katagori yang tersedia dalam *website* agar pengunjung dan penyedia jasa dapat mendaftarkan jasa mereka/mencari informasi tentang jasa yang dibutuhkan sesuai katagori yang tersedia dalam Sistem Informasi Pencarian Jasa di kota Jayapura. Berikut ini adalah tampilan Halaman Daftar Kategori, antara lain:



Gambar 4.4 Halaman Daftar Katagori

4.5. Halaman Tambah Jasa

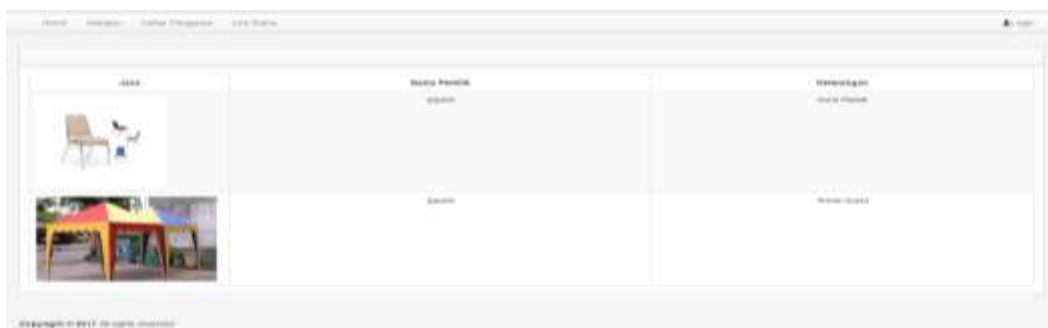
Pada form ini ditampilkan halaman tambah Jasa dalam website bagi penyedia jasa yang telah mendaftar. Berikut ini adalah tampilan Halaman Tambah Jasa, antara lain:



Gambar 4.5 Halaman Tambah Jasa

4.6. Halaman Daftar Jasa

Pada form ini ditampilkan daftar jasa yang telah terdaftar dalam website dengan mengklik icon gambar jasa maka akan muncul info tentang jasa yang telah dipilih. Berikut ini adalah tampilan Halaman Daftar Jasa, antara lain:



Gambar 4.6 Halaman Daftar Jasa

4.7. Halaman Jasa Lengkap

Pada form ini ditampilkan halaman jasa lengkap yang telah terdaftar dalam website dengan mengklik icon Map jasa maka akan muncul info tentang lokasi jasa yang telah dipilih. Berikut ini adalah tampilan Halaman Jasa Lengkap, antara lain:



Gambar 4.7 Halaman Jasa Lengkap

4.8. Halaman Map Jasa

Pada form ini ditampilkan halaman map jasa yang memberikan informasi lokasi jasa yang berada pada kota jayapura. Berikut ini adalah tampilan Halaman Map Jasa, antara lain:



Gambar 4.8 Halaman Map Jasa

4.9. Halaman Pemesanan Jasa

Pada form ini ditampilkan halaman pemesanan jasa yang dimana konsumen harus mengisi data konsumen dan bukti pembayaran awal bagi katagori (properti) yang akan dikonfirmasi oleh pihak penyedia jasa. Berikut ini adalah tampilan Halaman Pemesanan Jasa, antara lain:



The screenshot shows a web form titled "Pesan Jasa" (Order Service). It contains several input fields: "Nama Lengkap" (Full Name), "Tanggal Awal" (Start Date) with a date picker, "Jumlah Pesanan" (Quantity), "Alamat" (Address), "Nomor Telepon" (Phone Number), and "DP Awal" (Initial Deposit). There is a radio button for "Pilih" (Choose) with options "Online" and "No fee chosen". A green "Pesan" (Order) button is at the bottom. The footer says "Copyright © 2017 All rights reserved".

Gambar 4.9 Halaman Pemesanan Jasa

4.10. Halaman Konfirmasi Pemesanan

Pada form ini ditampilkan halaman konfirmasi pemesanan bagi konsumen yang telah melakukan pemesanan yang akan dikonfirmasi oleh penyedia jasa. Berikut ini adalah tampilan Halaman Konfirmasi Pemesanan, antara lain:

The screenshot shows a confirmation page with a table of order details. The table has columns for "Jasa" (Service), "Nama Pemesan" (Customer Name), "Keterangan" (Description), "Konfirmasi" (Confirmation), "Jumlah Pesanan" (Quantity), "DP Awal" (Initial Deposit), "Nomor Telepon" (Phone Number), "Alamat" (Address), "Bukti" (Proof), "Kode Invoice" (Invoice Code), and "Aksi" (Action). A single row is visible with the following data: "Rakut" (Service), "Rakut" (Name), "Rakut" (Description), "ONPROGRESS" (Confirmation), "80" (Quantity), "Rp. 80.000" (DP), "082133480780" (Phone), "Jl. Suka Jaya" (Address), a photo of a chair (Bukti), "INV1" (Code), and a green "Konfirmasi" button (Action). The footer says "Copyright © 2017 All rights reserved".

Jasa	Nama Pemesan	Keterangan	Konfirmasi	Jumlah Pesanan	DP Awal	Nomor Telepon	Alamat	Bukti	Kode Invoice	Aksi
	Rakut	Rakut	ONPROGRESS	80	Rp. 80.000	082133480780	Jl. Suka Jaya		INV1	Konfirmasi

Gambar 4.10 Halaman Konfirmasi Pemesanan

4.11. Halaman Cek Status

Pada form ini ditampilkan halaman cek status bagi konsumen yang telah melakukan pemesanan dapat memasukan kode yang telah diberikan, untuk mengetahui pemesanan anda telah dikonfirmasi oleh penyedia jasa. Berikut ini adalah tampilan Halaman Cek Status, antara lain:



Gambar 4.11 Halaman Cek Status

5. PENUTUP

5.1. Kesimpulan

Aplikasi ini dapat membantu atau memudahkan masyarakat untuk mempublikasikan dan mencari informasi jasa yang dibutuhkan, dengan melakukan pendaftaran User untuk mempublikasikan data Jasa sehingga dapat diakses oleh masyarakat tanpa terbatas ruang dan waktu.

5.2. Saran

Adapun saran untuk pengembangan Sistem Informasi Pencarian Jasa di Kota Jayapura sebagai berikut:

1. Untuk kedepannya dapat di kebangkan menjadi sistem informasi pencarian jasa di kota jayapura berbasis android.
2. Untuk kedepannya dapat ditambahkan katagori-katagori jasa yang berada pada kota Jayapura guna untuk melengkapi katagori jasa yang berada dalam Sistem Informasi Pencarian Jasa di Kota Jayapura.

6. DAFTAR PUSTAKA

Hidayatullah, P., Kawistara, J., 2014, *Pemrograman Web*, Informatika, Bandung Jawa Barat.

Kadir., A., 2014, *Pengenalan Sistem Informasi Edisi Revisi*, Andi Yogyakarta, Yogyakarta.

Supriyadi, E., Heri, K., M., 2010, *Teknologi Informasi dan Komunikasi*, Pusat Perbukuan Kementerian Pendidikan Nasional Tahun 2011, Jakarta.

Web GIS., 2017 www.debindo-mks.com/tot-gis-os-ristek/MODUL-2-OpenGeo-.